

*f.a.g. non exhaustive
de l'élevage des pékins*



A quoi ressemble un sujet dans le standard ?



La tête :

Sur cette photo, le rond jaune représente la tête typique d'une pékin : ronde, large, avec de petits attributs (crête et barbillons) et un nombre de crébillons compris entre 3 et 6. Les yeux doivent avoir l'iris rouge-orangé et être légèrement bridés.

Le corps :

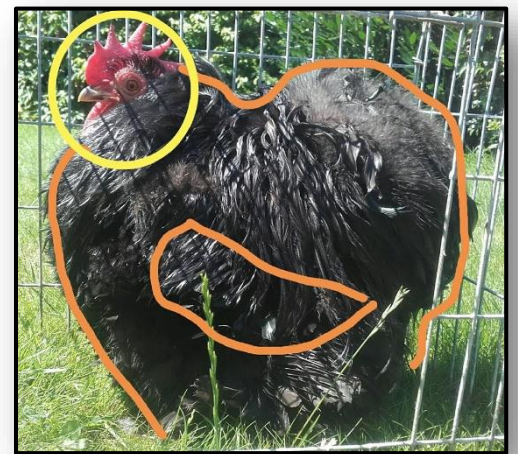
Les deux demis cercles représentent le type d'une Pékin : **tout en rondeur** ! Une Pékin, c'est une boule, avec une poitrine profonde (qui doit arriver au moins au niveau du bec, voire le dépasser) et une queue bien ronde qui remonte à hauteur des yeux. Il faut également et obligatoirement une cassure entre le camail (le cou) et la queue pour présenter un peu le dos.

Le port d'aile :

Le triangle représente le port d'ailes idéal. Le bas de l'aile doit être bien horizontal et serré au corps. C'est le bouffant des pattes qui va aider à placer les ailes horizontalement. Cependant, sur les coqs, il a tendance à être plus tombant. C'est un point à surveiller.

Le duvet :

Une Pékin doit avoir énormément de duvet. La texture de plume doit être d'1/3 de plumes pour 2/3 de de duvet, d'où cette rondeur duveteuse sur les sujets. Il ne faut pas oublier au niveau du duvet la petite lame qui représente 1/4 du duvet, cela montre un duvet de qualité.

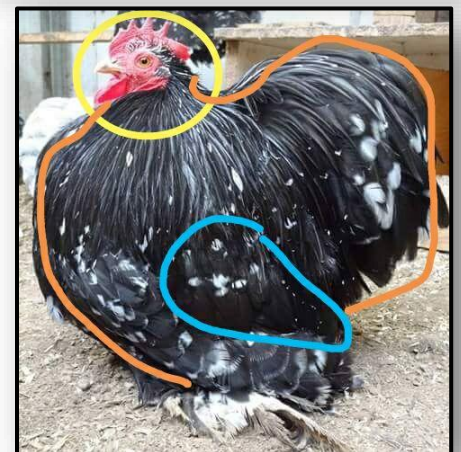


Les tarses :

Elles doivent être courtes et larges, de couleur jaune, avec le doigt médian bien emplumé, tout comme les pantoufles.

Le bec :

Il doit être bien court. Concernant la couleur, tout dépend des coloris. Selon eux, il peut être jaune, mais des traces de fumé ou de noir peuvent être tolérées.



Masse : 900 gr la poule, 1kg le coq

Bagues : diamètre 15 pour la poule, 16 pour le coq



Article complet à retrouver dans le bulletin n°20 de mars 2020



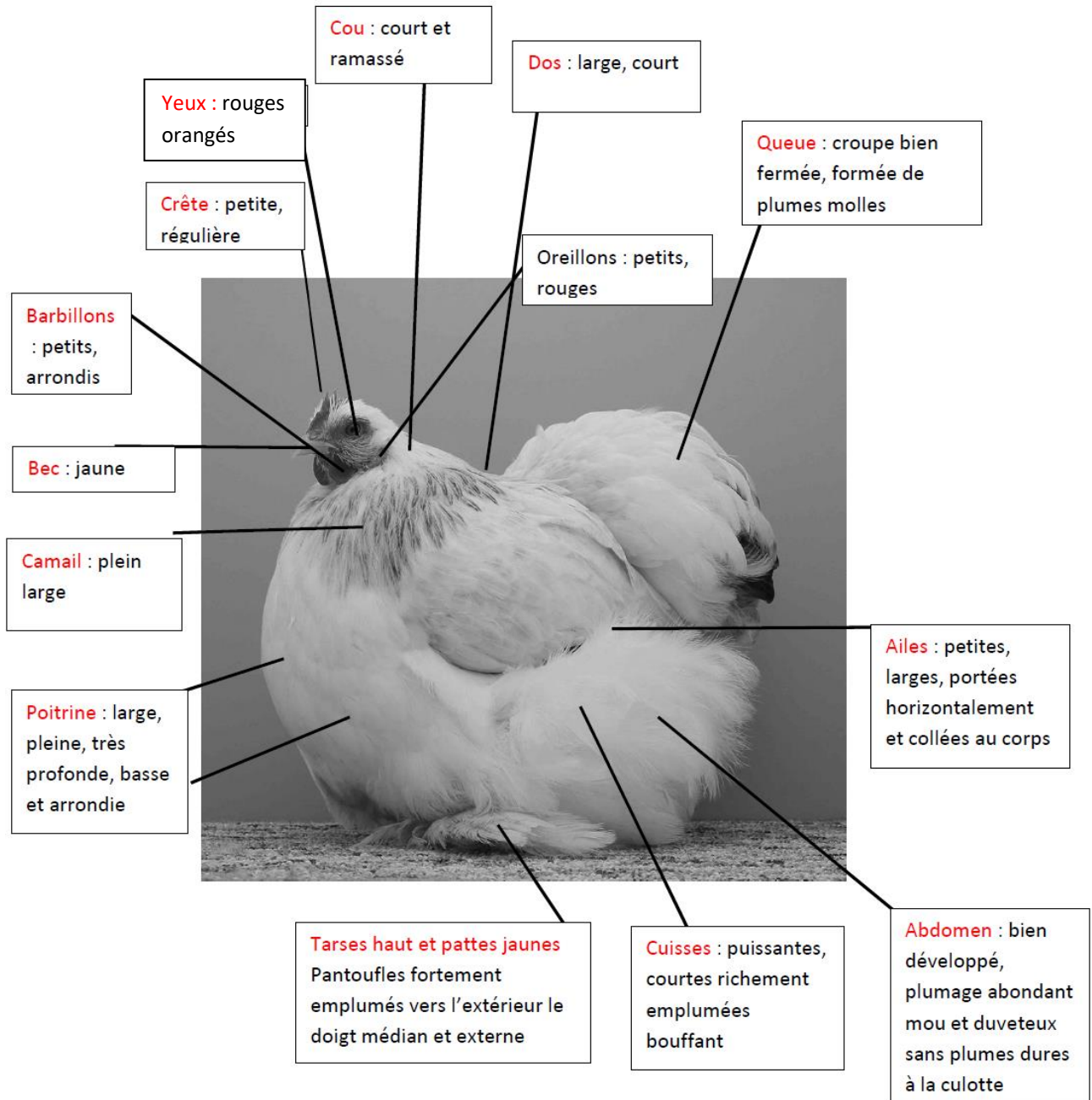
Un sujet vu de dessus :



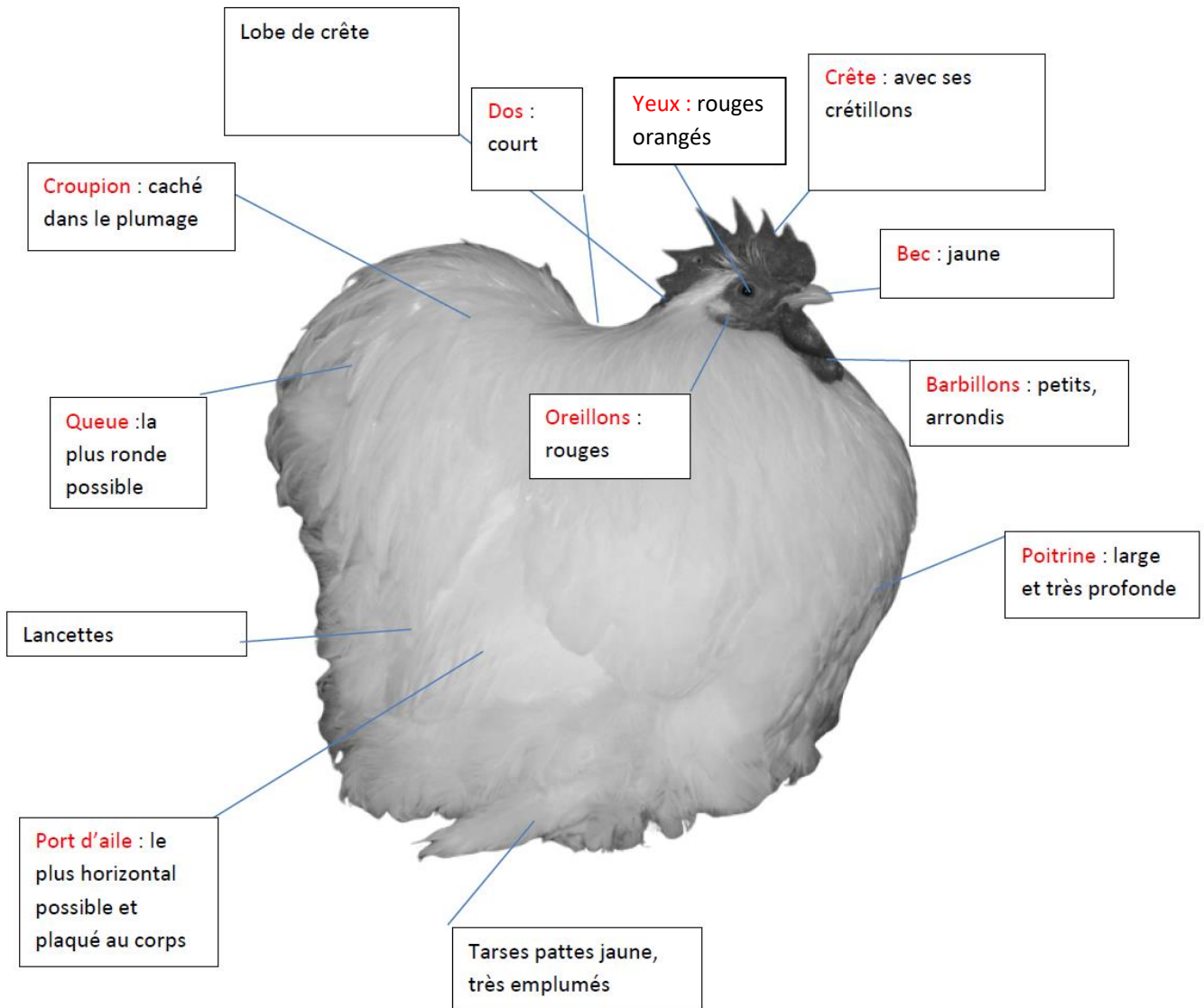
☞ Standard complet de la race à retrouver sur le site du CFPPC : <https://club-poules-pekin-cochin.jimdofree.com/historique-des-races-standards-et-coloris/>



La poule Pékin



Le coq Pékin



Puis-je mettre un coq frisé et une poule frisée dans le même parc ?



Contrairement à ce qu'on lit trop régulièrement, oui il est possible de mettre 2 sujets coq et poule frisés dans le même parc. Il faut juste en connaître les tenants et les aboutissants.

Le gène qui permet d'obtenir la frisure est un gène dominant. Reproduire ensemble deux sujets frisés présente des avantages et des inconvénients.

Il en naitra statistiquement

50% de poussins frisés, 25% de lisses et 25% de double-frisés. Ces derniers sujets auront une plume cassante, et sont réputés plus fragiles car ils seront moins protégés du froid et de la pluie que leurs congénères.



Aussi, les sujets frisés qui en naitront auront une belle frisure, qui aura retrouvé de la tension.

On considère qu'il est nécessaire de passer par cette étape toutes les 4 ou 5 générations, car la frisure aura tendance à devenir à chaque génération un peu plus molle.

Attention cependant, un sujet double-frisé, s'il est mis en reproduction, devra être associé à des lisses.

Ci-contre, une poule avec une double-frisure



Qu'est-ce qu'une bonne frisure ?

La frisure des sujets est un élément qu'il faut surveiller à chaque génération et qui se travaille. Elle doit présenter une bonne tension, des plumes bien larges, au moins à demi enroulées. Les plumes du camail doivent être dirigées vers l'avant pour former une crinière. Comme évoqué juste avant, il faut repasser par une étape Frisé x Frisé régulièrement afin de retrouver une belle frisure.

Celle-ci se reconnaît à plusieurs indicateurs, parmi lesquels :

- observez la largeur de la plume, elles doivent être bien large, non filasse ;
- en passant la main dans le plumage, les plumes doivent se remettre en place immédiatement ;
- les plumes des rémiges doivent être bien développées également, veillez à ce que les barbules ne soient pas collées au rachis (voir ci-contre).



Article complet à retrouver dans le bulletin du premier semestre 2022





Poule ou coq ? Comment les reconnaître ?

Une question qui revient chaque année à partir du début du printemps, c'est « est-ce que mon poussin est un coq ou une poule ? ».

Bien que les Pékins soient une race qui puisse être sexée relativement tôt, ce n'est pas évident pour tous. Voici quelques pistes qui permettent de se faire une idée à partir de 5 ou 6 semaines :

La crête et les barbillons : chez les coqs, la crête sera plus large et plus rouge que chez les poules. Aussi, les prémices des barbillons seront plus marquées chez le coq.

La pousse des plumes : contrairement à une croyance encore trop répandue, le sexage par la pousse des rémiges au cours des 24 premières heures n'est pas systématiquement vraie. Pour que cela se vérifie, il faut que la souche soit porteuse du gène d'emplumement lent. Si c'est le cas, les coqs auront les plumes des ailes qui auront toutes la même taille, alors que les poules présenteront une alternance de plumes courtes / plus longues.

Le comportement : les poulettes ont souvent un comportement globalement plus homogène et grégaire. C'est un comportement souvent affairé où le ramassage alimentaire tient une place importante. Les coquelets ont en revanche souvent un comportement plus individuel et querelleur. Ce sont eux qui vont s'avancer tôt vers votre main, qui tendront plus facilement le cou pour surveiller ce qui se passe autour dès les premières semaines.

Le chant : dès que vous l'entendrez chanter, vous serez sûr qu'il s'agit d'un coq. Les premiers essais peuvent arriver tôt, dès 3 ou 4 semaines. Il s'agira d'essais maladroits, mais distinctifs

Le camail et les lancettes : vers 4 ou 5 mois, les coqs vont présenter des plumes plus effilées que celles des poules au niveau du camail et des lancettes.

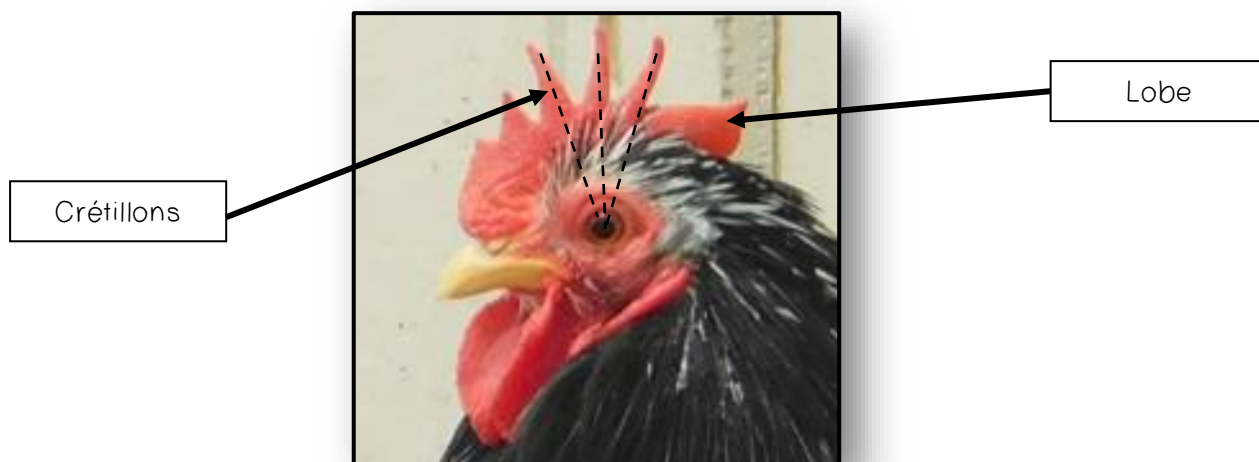


Article complet et illustré à retrouver dans le bulletin n°23 du CFPPC de juillet 2021



Qu'est-ce qu'une bonne crête ?

Le standard officiel nous dit : rouge, simple, petite et droite, le lobe suivant la nuque sans la toucher.



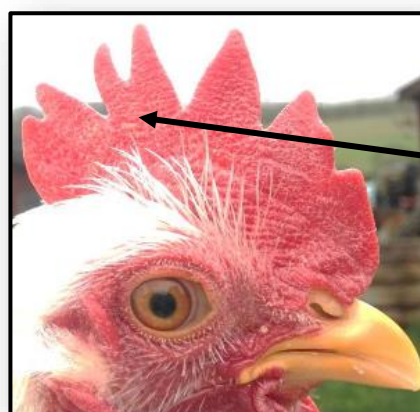
La crête doit comprendre entre 3 et 6 crétilons, et être la plus harmonieuse possible, c'est-à-dire régulière, pas de double crétilons, pas d'épines de crête, pas d'excroissances entre chaque crétilons, crétilons espacés harmonieusement, pas de forme de S en début de crête et pas de lobe dévié touchant la nuque. Ni trop haute, ni trop épaisse à sa base.

On notera également que chaque crétilon doit être dirigé vers le centre de l'oeil.

Des défauts en image :



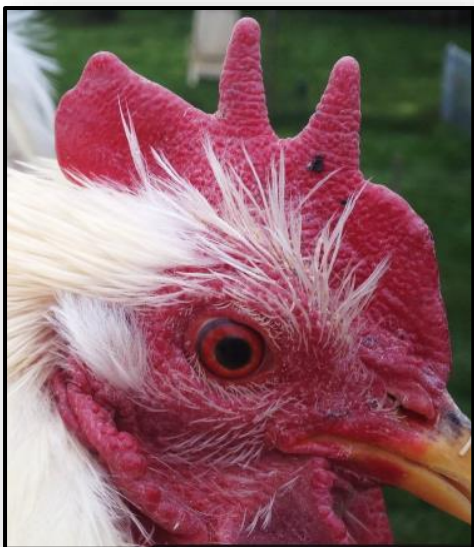
Excroissance latérale



On parle de double crétilon, et non plus de mauvaise découpe, lorsque le crétilon est séparé sur moins de la moitié de sa hauteur

Double crétilon





Moins de 3 créteilons (éliminatoire)



Début de crête en S



Crête tombante



Crête vermiforme (créteilons étroits et haut) + mauvaise découpe de lobe



2021

Article complet et illustré à retrouver dans le bulletin n°23 du CFPPC de juillet



Puis-je utiliser un coq avec un double crétilon comme reproducteur ?

Le double crétilon ne ressortira pas systématiquement sur les jeunes, cependant vous aurez plus de risques de faire naître des jeunes qui présenteront ce défaut, sur une première ou une deuxième génération. Cependant, si ce coq présente d'autres qualités remarquables, il est possible de l'utiliser, en gardant en tête qu'il y aura une sélection drastique à effectuer derrière.



Article complet et illustré à retrouver dans le bulletin n°10 du CFPPC datant de 2012



Comment toiletter mes sujets en vue de la reproduction ?

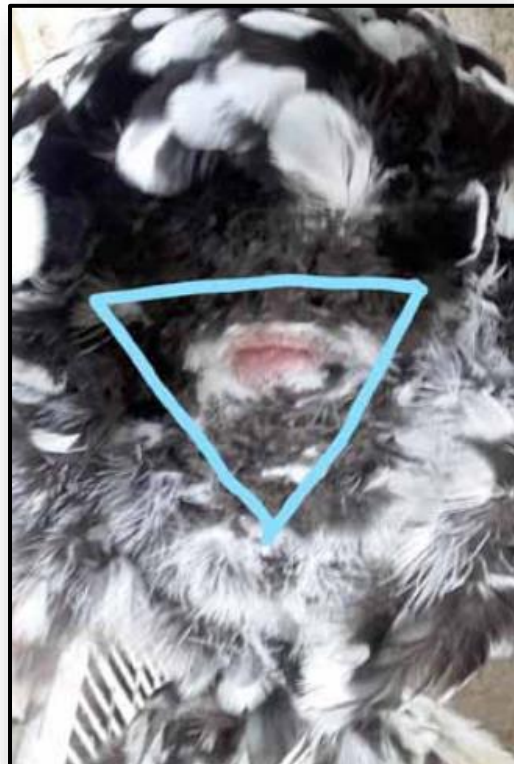
Nous toilettons nos sujets car, même si des sujets très volumineux, et donc duveteux sont recherchés pour les expositions, cet excès bouffants, on nous demande des sujets avec beaucoup de bouffant peut gêner la reproduction. Le bouffant est certes appréciable à l'oeil, mais pour la reproduction, on peut aussi se retrouver avec des douzaines d'oeufs clair, tant avec des pékin que des cochins.

En deux mots je vais vous montrer comment je toilette. Je n'aime pas dénaturer mes sujets, du coup je coupe vraiment peu, uniquement au niveau du cloaque sous forme d'un triangle si le sujet a beaucoup trop de bouffant comme sur mes frisées. Sur mes sujets lisses bien typés, je fais une coupe plus sévère, plus droite pour favoriser la fécondité, quitte à couper dans le pompon.

exemple chez la poule :



Avant toilettage



Après toilettage

Le toilettage que j'illustre est une coupe de la plume au plus proche de la peau. Suivant les sujets, soit on coupe en triangle, soit plus largement, mais sans trop



dénaturer le type de notre sujet. Le plaisir de voir les Pékins évoluer réside dans sa forme de boule, et tailler dans le pompon est un crève-cœur. Cependant, avec des sujets vraiment trop duveteux ou maladroit, il sera nécessaire de passer par là afin d'assurer la fécondation. Si vous devez en passer par là, rassurez-vous, il retrouvera toute la beauté de sa forme lors de sa mue automnale.

A noter qu'il est possible d'épiler autour du cloaque au lieu de couper, mais cette technique est douloureuse pour l'animal, et à renouveler régulièrement car la repousse de la plume ne prend que 9 semaines.



Article complet à retrouver dans le bulletin n°19 du premier semestre 2018



Liste de défauts à surveiller

(non exhaustive) :

- poitrine fendue
- vol fendu
- Sujet trop enlevé. Idéalement, on ne doit pas voir de jour entre les pattes, le ventre doit donner l'impression de toucher le sol.
- sujet trop étroit ou trop long
- manque de largeur de poitrine
- manque de profondeur de poitrine
- poitrine trop haute, manque d'inclinaison vers l'avant du sujet
- dos trop long / absence de dos
- queue longue, pointue ou ouverte
- couleur des yeux non conforme, ou oeil marbré
- oreillons trop blancs
- tarsi verdâtres ou roses
- tarsi médians non emplumés
- tous les défauts liés au coloris



Retrouver des articles spécifiques liés à des coloris parus dans les bulletins du Club. Certains sont accessibles en ligne, d'autres sont consultables sur le site du CFPPC sous réserve d'être adhérent :

- le blanc : <https://club-poules-pekin-cochin.jimdofree.com/app/download/8386452286/La★G%C3%A9n%C3%A9tique★du★blanc.pdf?t=1480958459>



- le bleu : <https://club-poules-pekin-cochin.jimdofree.com/app/download/8386452886/Bases%20g%C3%A9n%C3%A9tiques%20pour%20le%20travail%20du%20coloris%20bleu.pdf?t=1480958459>
- le Froment Argenté : https://club-poules-pekin-cochin.jimdofree.com/app/download/8515235486/P%C3%A9kin_Froment_Argent%C3%A9_%281%29.pdf?t=1480959489
- le Chocolat : à retrouver dans le bulletin n°5, publié en 2010
- le Bobtail : : à retrouver dans le bulletin n°8, publié en 2011 ainsi que dans le bulletin n°11, publié en 2013
- le Porcelaine rouge : : à retrouver dans le bulletin n°23, publié en 2021
- le Herminé : à retrouver dans le bulletin n°22, publié en 2021

